

## Program przedmiotu

# OSOBY O SZCZEGÓLNYCH POTRZEBACH

dla studentów kierunku psychologia na UKSW

### Informacje organizacyjne:

Czas: 90 h (3 moduły; 1 moduł: 15 h teoria, 15 h ćwiczenia)

### Moduł 1 (15 h teoria, 15 h ćwiczenia) OSOBY O SZCZEGÓLNYCH POTRZEBACH

### Informacje organizacyjne:

Czas: 15 spotkań po 2h, w sumie 30h (część teoretyczna naprzemiennie z częścią ćwiczeniową)

### Cele przedmiotu:

- Kształtowanie umiejętności rozpoznawania rozmaitych potrzeb różnych grup odbiorców o szczególnych potrzebach zgodnie z zasadami inkluzji społecznej i projektowania uniwersalnego urządzeń, przedmiotów czy usług;
- Zapoznanie z podstawowymi definicjami i kategoriami osób o szczególnych potrzebach;
- Przedstawienie znaczenia barier komunikacyjnych i społecznych w procesie wykluczenia społecznego;
- Zapoznanie z teoriami opisującymi proces tworzenia się stereotypów, uprzedzeń i dyskryminacji;
- Dostarczenie studentom informacji o psychologicznych aspektach funkcjonowania osób o szczególnych potrzebach;
- Uwrażliwienie studentów na szczególne potrzeby różnych grup społecznych;
- Przekazywanie wiedzy w zakresie projektowania uniwersalnego, jako niezbędnego elementu inkluzji społecznej;
- Kształtowanie empatii i zrozumienia wobec osób o szczególnych potrzebach.

### Metody szkoleniowe:

- wykład
- praca w grupach
- praca indywidualna
- burza mózgów
- praca w terenie
- panele dyskusyjne
- prezentacja materiałów cyfrowych
- mindmapa

### Materiały szkoleniowe:

- materiały szkoleniowe są zawarte w opracowanej przez zespoły ITS, UKSW, WAT „bazie wiedzy” pt. Projektowanie uniwersalne w kontekście mobilności i dostępności transportu osobistego osób o szczególnych potrzebach (część 1-4) oraz uzupełniająco literatura wskazana w w/w pozycji.
- metody szkoleniowe i metody aktywizacji grupy zostały przedstawione w programie szkoleniowym dla kadry akademickiej opracowanym przez UKSW.

### Uwagi do prowadzenia:

- Przy niektórych ćwiczeniach podano przedziały czasowe. W zależności od dynamiki grupy te same ćwiczenia/ aktywności mogą trwać różną ilość czasu.  
Przy szkoleniu metodami aktywnymi ważna jest elastyczność.

### Spotkanie 1

#### Cele:

- zapoznanie uczestników z celami kursu;
- zapoznanie uczestników z programem kursu i wymaganiami końcowymi – ustalenie zasad współpracy;
- wzajemne zapoznanie się i integracja;
- wprowadzenie w tematykę osób o szczególnych potrzebach.

**Czas spotkania:** 2x45 min

#### Pomoce dydaktyczne:

- komputer z dostępem do Internetu
- rzutnik multimedialny
- flipchart i mazaki
- prezentacja multimedialna przygotowana przez prowadzącego
- uprzednio wydrukowane materiały dla każdego studenta (zał. 1)

	Przebieg zajęć	Czas trwania	Pomoce dydaktyczne
1	<b>Ćwiczenie wstępne:</b> Prowadzący prosi studentów o podanie skojarzeń z hasłem "osoby o szczególnych potrzebach". Do ćwiczenia i prezentacji wyników można wykorzystać stronę mentimeter.com lub flipchart i mazaki.	15 minut	Komputer z dostępem do Internetu lub flipchart i mazaki
2	<b>Ćwiczenie dla studentów, jako wstęp do części teoretycznej:</b> Praca indywidualna: studenci otrzymują arkusze (patrz: załącznik 1), na których wymienione są różne kategorie osób, a zadaniem jest zaznaczenie przy poszczególnych grupach osób, czy należą one do kategorii osób o szczególnych potrzebach. <b>Dyskusja wyników:</b> prowadzący wyjaśnia, że wszystkie osoby należą do osób o szczególnych potrzebach. Następnie, omawia wybrane statystyki dotyczące udziału tych osób w populacji polskiej.	15 minut	Przygotowane wcześniej arkusze ćwiczeń (zał. 1)
3	<b>Wstęp teoretyczny:</b> Zapoznanie studentów z podstawowymi celami przedmiotu. Wyjaśnienie, co oznacza pojęcie osób o szczególnych potrzebach, jako osób, które ze względu na pewne swoje cechy (fizyczne lub psychiczne) lub okoliczności doświadczają trudności i barier w uczestnictwie społecznym na zasadzie równości z innymi osobami.	45 minut	Prezentacja ppt zawierająca elementy teoretyczne opracowane na podstawie materiałów szkoleniowych

	<p>Przedstawienie poszczególnych kategorii osób o szczególnych potrzebach oraz krótkie omówienie zróżnicowania potrzeb przedstawicieli poszczególnych grup jako wstęp do zajęć.</p>		<p>zawartych w opracowanej przez zespoły ITS, UKSW, WAT „bazie wiedzy” pt. Projektowanie uniwersalne w kontekście mobilności i dostępności transportu osobistego osób o szczególnych potrzebach (część 1).</p>
4	<p><b>Przedstawienie studentom zasad i formy zaliczenia:</b> Aktywny udział w zajęciach (obejmujący udział w zleconych ćwiczeniach indywidualnych i grupowych, udział w dyskusji), kwestia obecności podczas zajęć i limitu dopuszczalnych nieobecności oraz przedstawienie zagadnienia pracy zaliczeniowej.</p> <p><b>Praca zaliczeniowa</b> <b>Dwa warianty do wyboru</b> (studenci pracują w podziale na mniejsze zespoły, każdy zespół opracowuje jeden wariant. W przypadku większej liczby zespołów można rozszerzyć tematykę, np. o opracowanie wycieczki dla młodych rodziców, w tym rodziców dzieci z niepełnosprawnościami).</p> <p><b>Wariant 1:</b> <b>Jedziemy na wycieczkę, studenci!</b> Twoim zadaniem jest zorganizowanie wyjazdu integracyjnego dla studentów I roku. W wyjeździe uczestniczyć będą osoby niepełnosprawne fizycznie. Jakie wyzwania stanowi udział osób niepełnosprawnych? Co musisz wziąć pod uwagę planując wyjazd? Na co musisz zwrócić uwagę przy wyborze noclegu, lokalizacji czy proponowanych atrakcji? Na co, przy planowaniu aktywności? Jak sprawić, by wszystkie osoby uczestniczące w wyjeździe, także osoby z niepełnosprawnościami, były zaangażowane we wspólne działania?</p> <p><b>Wariant 2:</b> <b>Jedziemy na wycieczkę, seniorzy!</b> Twoim zadaniem jest zorganizowanie wycieczki dla uczestników klubu seniora w Twoim mieście. W wycieczce uczestniczyć będą osoby o różnym poziomie sprawności. O czym musisz pamiętać? Jakie wyzwania stanowi udział osób w starszym wieku? Co musisz wziąć pod uwagę planując wyjazd? Na co musisz zwrócić uwagę przy wyborze noclegu, lokalizacji czy proponowanych atrakcji? Na co, przy planowaniu aktywności? Jak sprawić, by wszystkie</p>	15 min	-

<p>osoby uczestniczące w wyjeździe były zaangażowane we wspólne działania?</p> <p>Wyniki prac studenci prezentują na ostatnich zajęciach.</p> <p><b>Praca powinna zawierać:</b></p> <ul style="list-style-type: none"> <li>• charakterystykę grupy odbiorców oraz specyfikę i potrzeb;</li> <li>• opis procesu planowania (Czy były brane pod uwagę opinie końcowych użytkowników? Jakie były efekty tych konsultacji? Jakie potrzeby były szczególnie akcentowane przez odbiorców? W jaki sposób mają szansę one zostać zaspokojone?);</li> <li>• krótki opis zaproponowanych atrakcji, przykładowy plan dnia, informacje o docelowym miejscu i jego dostosowaniu do potrzeb osób o szczególnych potrzebach;</li> <li>• korzyści społeczne dla inkluzji społecznej odbiorców wycieczki.</li> </ul> <p>Wyniki prac będą prezentowane na forum całej grupy na ostatnich zajęciach. Mile widziana jest prezentacja wzbogacona np. o przykładowe zdjęcia proponowanych miejsc/rozwiązań/atrakcji/udogodnień.</p>		
---	--	--

### Załącznik 1

Czy uważasz, że poniższe osoby należą do kategorii osób o szczególnych potrzebach?  
Zaznacz swoją odpowiedź w odpowiednim okienku poniższej tabeli:

	TAK	NIE
Osoba z ograniczoną możliwością poruszania się		
Osoba niedowidząca		
Osoba niedosłysząca		
Osoba niewidoma		
Osoba niesłysząca		
Osoba z depresją		
Osoba z niepełnosprawnością intelektualną		
Osoba z nadpobudliwością psychoruchową		
Osoba starsza		
Kobieta w ciąży		
Osoba z małym dzieckiem		
Osoba z PTSD		
Osoba ze spektrum autyzmu		
Osoba o bardzo niskim lub bardzo wysokim wzroście		
Osoba z zaburzeniami na tle nerwicowym		
Dziecko		
Dziecko z nadpobudliwością psychoruchową		
Osoba nieposiadająca dostępu do Internetu		

Osoba ze złamaną ręką/nogą		
Osoba po operacji usunięcia wyrostka		

## Spotkanie 2

### Cele:

- wyjaśnienie współczesnego rozumienia niepełnosprawności;
- przedstawienie różnych klasyfikacji niepełnosprawności;
- zapoznanie studentów z powszechnością występowania niepełnosprawności w Polsce i na świecie.

**Czas spotkania:** 2x45 min

### Pomoce dydaktyczne:

- rzutnik multimedialny
- flipchart i mazaki
- prezentacja multimedialna przygotowana przez prowadzącego
- uprzednio wydrukowane materiały dla każdego studenta (zał. 2)

	Przebieg zajęć	Czas trwania	Pomoce dydaktyczne
1	<p><b>Ćwiczenie: Zapoznanie się i zaprezentowanie dotychczasowych doświadczeń związanych z osobami o szczególnych potrzebach</b></p> <p>Studenci mają za zadanie opowiedzieć o swoich doświadczeniach z osobami o szczególnych potrzebach. Prowadzący moderuje dyskusję i w razie potrzeby dostarcza studentom przykładów). Każdy ze studentów ma za zadanie opowiedzieć czy ma jakieś doświadczenia w najbliższym otoczeniu z osobami o szczególnych potrzebach i spróbować odpowiedzieć na pytanie o rodzaje doświadczanych przez te osoby trudności i barier w codziennym funkcjonowaniu i życiu społecznym.</p>	30 minut	Brak (ew. jeśli sala dydaktyczna na to pozwoli, ustawienie krzesel w kręgu).
2	<p><b>Ćwiczenie: rozmowa z osobą z niepełnosprawnością ruchową.</b></p> <p>Studenci otrzymują kartki z wydrukowanym krótkim tekstem zawierającym luki do wypełnienia (zał. 1).</p> <p>Po wypełnieniu, studentom prezentowany jest następujący tekst: <i>Teraz wyobraź sobie, że to był tylko eksperyment społeczny, a ta osoba wstaje z wózka inwalidzkiego i idzie. Czy nadal masz takie same myśli o tym uczniu? Jak bardzo na twoje odpowiedzi wpłynął wózek inwalidzki?</i></p> <p>Wyniki przemyśleń dyskutowane są na forum grupy.</p>	15 minut	Przygotowane wcześniej wydruki wg zał. 2
3	<p><b>Część teoretyczna – niepełnosprawność: definicje i statystyki – cz. 1.</b> Przekazanie studentom aktualnych definicji niepełnosprawności oraz pokazanie statystyk (pochodzących z ostatnich Narodowych Spisów Powszechnych) dotyczących</p>	45 minut	Prezentacja ppt zawierająca elementy teoretyczne

	<p>niepełnosprawności w Polsce. Model biologiczny, społeczny oraz biopsychospołeczny (relacyjny) niepełnosprawności. Zwrócenie uwagi na zagadnienie tymczasowej niepełnosprawności, która może dotyczyć każdego człowieka. Pokazanie różnych kategorii niepełnosprawności (np. choroby psychiczne, dysfunkcje poszczególnych narządów, choroby somatyczne, zaburzenia rozwojowe, itp.) wraz z częstością ich występowania.</p>	<p>opracowane na podstawie materiałów szkoleniowych zawartych w opracowanej przez zespoły ITS, UKSW, WAT „bazie wiedzy” pt. Projektowanie uniwersalne w kontekście mobilności i dostępności transportu osobistego osób o szczególnych potrzebach (część 1).</p>
--	--	---

## Załącznik 2

Wyobraź sobie, że widzisz na uniwersytecie osobę na wózku inwalidzkim, czekającą na te same wykłady, na które uczęszczasz. Prosimy o wypełnienie poniższych zdań swoimi przemyśleniami.

Mam ..... doświadczenie w komunikacji z osobą na wózku inwalidzkim.  
 Myślę, że byłoby w porządku, gdybym .....  
 Kiedy do niego podchodzę, mogę powiedzieć .....  
 i zapytać o .....  
 Myślę, że to, że studiuje jest .....  
 Zastanawiam się .....  
 Mam nadzieję, że on/ona.....

## Spotkanie 3

### Cele:

- zapoznanie ze statystykami dotyczącymi poszczególnych aspektów niepełnosprawności;
- zapoznanie ze specyfiką problemów osób o szczególnych potrzebach z naciskiem na zróżnicowane potrzeby osób doświadczających niepełnosprawności;
- kształtowanie empatii i zrozumienia wobec osób o szczególnych potrzebach.

**Czas spotkania:** 2x45 min

### Pomoce dydaktyczne:

- flipchart i mazaki
- prezentacja ppt przygotowana przez prowadzącego

- rzutnik multimedialny

	Przebieg zajęć	Czas trwania	Pomoce dydaktyczne
1	<p><b>Część teoretyczna – niepełnosprawność: definicje i statystyki – cz. 2</b></p> <p>Pokazanie wyników badania <i>EHIS – Niepełnosprawność i stan zdrowia</i>. Pokazanie zróżnicowania między biologiczną/fizyczną niepełnosprawnością, a unijnym kryterium subiektywnej deklaracji ograniczonej zdolności do wykonywania określonych czynności. Niepełnosprawność psychiczna, intelektualna, zaburzenia funkcji poznawczych jako szczególny przypadek niepełnosprawności. Pokazanie danych statystycznych z badania EKSMOoN. Omówienie szczególnych potrzeb osób dotkniętych niepełnosprawnością i zaburzeniami o charakterze psychicznym.</p> <p>Omówienie specyficznych problemów osób z różnych grup o szczególnych potrzebach (w tym osób z niepełnosprawnością fizyczną, psychiczną, osób starszych, osób po wypadkach, kobiet w ciąży i osób z małymi dziećmi, jak również osób wykluczonych cyfrowo). Pokazanie danych pochodzących z raportów GUS i innych opracowań.</p>	70 minut	Prezentacja ppt zawierająca elementy teoretyczne opracowane na podstawie materiałów szkoleniowych zawartych w opracowanej przez zespoły ITS, UKSW, WAT „bazie wiedzy” pt. Projektowanie uniwersalne w kontekście mobilności i dostępności transportu osobistego osób o szczególnych potrzebach (część 1).
2	<p>Prezentacja krótkiego filmu, pokazującego codzienne trudności osoby poruszającej się na wózku: <i>Kulawy Alladyn w odwiedzinach u kolegi:</i> <a href="http://www.youtube.com/watch?v=G1m-t7qrETw">www.youtube.com/watch?v=G1m-t7qrETw</a> <a href="http://www.youtube.com/watch?v=G1m-t7qrETw">www.youtube.com/watch?v=G1m-t7qrETw</a></p>	10 minut	Komputer z dostępem do Internetu, rzutnik multimedialny
3	<p><b>Zadanie w formie pracy domowej.</b> <i>Czy Twój dom jest dostępny dla osób poruszających się na wózku inwalidzkim? Proszę przygotuj taśmę mierniczą i jakiś kij. Wyobraź sobie, że siedzisz na wózku inwalidzkim. Jeśli wolisz, możesz usiąść na zwykłym krześle. Zazwyczaj wózek inwalidzki ma 75 cm szerokości. Sam wózek bez uwzględnienia miejsca na skręt w prawo lub w lewo. Sprawdź, czy osoba poruszająca się na wózku zmieści się w drzwiach, może zapalić światło, usiąść przy stole, zdjęć ubranie z wieszaka, zrobić kawę/herbatę itp. Jakie emocje odczuwasz, gdy nie jesteś w stanie wykonać prostych codziennych czynności? Jak myślisz, jakiego rodzaju trudności doświadczają osoby z niepełnosprawnością fizyczną? Co my, jako społeczeństwo, możemy zrobić, aby włączyć je w typowe codzienne funkcjonowanie?</i></p>	10 minut	-



	<p>[To ćwiczenie pomaga zrozumieć, jak to jest być częścią grupy mniejszościowej, która jest narażona na wykluczenie społeczne. Dzięki temu łatwiej będzie Ci zrozumieć stereotypy, z którymi borykają się te osoby, a także znaleźć sposób, by im pomóc, jeśli spotkasz je w swoim otoczeniu.]</p> <p>Studenci prezentują wyniki ćwiczenia i swoje obserwacje na kolejnych zajęciach.</p>		
--	--	--	--

#### Spotkanie 4

##### Cele:

- zapoznanie z dokumentami i aktami prawnymi regulującymi kwestię praw osób z niepełnosprawnościami, dostępnością społeczną i cyfrową oraz projektowaniem uniwersalnym;
- kształtowanie postawy empatii wobec osób z niepełnosprawnościami.

**Czas spotkania:** 2x45 min

##### Pomoce dydaktyczne:

- komputer z dostępem do Internetu
- rzutnik multimedialny
- prezentacja multimedialna przygotowana przez prowadzącego
- flipchart i mazaki lub kartki papieru

	Przebieg zajęć	Czas trwania	Pomoce dydaktyczne
1	<p><b>Omówienie wyników zadania domowego.</b> Czy osoba z różnymi niepełnosprawnościami dałaby radę funkcjonować w naszym domu?</p> <p>Jakie kwestie można by zmienić łatwo, a jakie wymagałyby wielkiego remontu?</p> <p><b>Dyskusja:</b> czy nasz świat jest dostosowany do potrzeb wszystkich ludzi?</p> <p>Jak to jest być matką z dzieckiem, kobietą w ciąży, niepełnosprawnym, osobom niewidomą, dzieckiem?</p>	30 minut	-
2	<p><b>Część teoretyczna:</b> Dokumenty i akty prawne regulujące prawa osób z niepełnosprawnościami, jak również kwestie związane z projektowaniem uniwersalnym oraz dostępnością społeczną i cyfrową (w tym m.in.: konwencja ONZ, Konwencja Praw Osób Niepełnosprawnych, rządowy program Dostępność Plus, Ustawa o zapewnieniu dostępności osobom ze szczególnymi potrzebami itd.). Najważniejsze regulacje można znaleźć na stronie portalu <a href="http://www.niepelnosprawni.pl/">www.niepelnosprawni.pl/</a></p> <p><a href="http://www.niepelnosprawni.pl/ledge/x/202996;jsessionid=10FD99931397CCB8E9E3A15185D27B4D">http://www.niepelnosprawni.pl/ledge/x/202996;jsessionid=10FD99931397CCB8E9E3A15185D27B4D</a></p> <p>Włączanie społeczne z perspektywy polityki Unii Europejskiej. Zagadnienie znaczenia upowszechniania transportu indywidualnego dla osób o szczególnych potrzebach, ułatwień</p>	60 minut	Prezentacja ppt zawierająca elementy teoretyczne opracowane na podstawie materiałów szkoleniowych zawartych w opracowanej przez zespoły ITS, UKSW, WAT „bazie wiedzy”

	w dostępie do obiektów, wyrównywania szans w dostępie do usług i regulacji prawnych służących osobom o szczególnych potrzebach.		pt. Projektowanie uniwersalne w kontekście mobilności i dostępności transportu osobistego osób o szczególnych potrzebach (część 1).
--	---	--	--

## Spotkanie 5

### Cele:

- uświadomienie specyfiki problemów życia codziennego doświadczanych przez przedstawicieli różnych grup osób o szczególnych potrzebach;
- bezpośrednie doświadczenie tych problemów;
- kształtowanie postawy empatii wobec przedstawicieli różnych grup osób o szczególnych potrzebach.

**Czas spotkania:** 2x45 min

### Pomoce dydaktyczne:

- wózek inwalidzki
- okulary zniekształcające widzenie lub przepaska na oczy
- laska osoby niepełnosprawnej
- wózek dziecięcy
- samochód i fotelik samochodowy dla dziecka
- lalka zbliżona rozmiarami do niemowlęcia
- duża walizka na kółkach
- prezentacja multimedialna przygotowana przez prowadzącego
- urządzenia mobilne z dostępem do Internetu

	Przebieg zajęć	Czas trwania	Pomoce dydaktyczne
	<p><b>Ćwiczenia:</b></p> <p><b>I. Wsiądź i jedź. Poznanie potencjalnych barier architektonicznych w terenie.</b></p> <p><b>Pomoce dydaktyczne:</b> wózek inwalidzki</p> <p><b>Przebieg:</b> osoby badane mają za zadanie pokonanie wyznaczonej trasy z punktu A do punktu B (np. wokół budynku, z parteru na pierwsze piętro, z budynku Z do budynku X) w celu załatwienia sprawy np. w dziekanacie, zjedzenia obiadu, skorzystania z punktu ksero) korzystając z wózka inwalidzkiego</p>	90 minut	<ul style="list-style-type: none"> <li>• wózek inwalidzki</li> <li>• okulary zniekształcające widzenie lub przepaska na oczy</li> <li>• laska osoby niepełnosprawnej</li> <li>• wózek dziecięcy</li> <li>• samochód i fotelik</li> </ul>

<p><b>II. Idź. Poznanie trudności poruszania się osób z niepełnosprawnością narządu wzroku w terenie.</b>  <b>Pomoce dydaktyczne:</b> okulary zniekształcające widzenie lub przepaska na oczy, biała laska osoby niewidomej  <b>Przebieg:</b> osoby badane mają za zadanie pokonanie wyznaczonej trasy z punktu A do punktu B (np. wokół budynku, z parteru na pierwsze piętro, z budynku Z do budynku X) w celu załatwienia sprawy np. w dziekanacie, zjedzenia obiadu, skorzystania z punktu ksero) w okularach zniekształcających widzenie</p> <p><b>III. Załatw sprawę z dzieckiem.</b> Poznanie trudności poruszania się osób z wózkiem dziecięcym w terenie.  <b>Pomoce dydaktyczne:</b> wózek dziecięcy  <b>Przebieg:</b> osoby badane mają za zadanie pokonanie wyznaczonej trasy z punktu A do punktu B (np. wokół budynku, z parteru na pierwsze piętro, z budynku Z do budynku X) w celu załatwienia sprawy np. w dziekanacie, zjedzenia obiadu, skorzystania z punktu ksero) z wózkiem dziecięcym i dzieckiem</p> <p><b>IV. Przewiń i nakarm dziecko. Poznanie potencjalnych trudności z załatwieniem spraw w instytucji z małym dzieckiem.</b>  <b>Pomoce dydaktyczne:</b> model niemowlaka lub lalka – niemowlę, wózek dziecięcy  <b>Przebieg:</b> osoby badane mają za zadanie znaleźć miejsce możliwe do przewinięcia i nakarmienia niemowlęcia, nie mając bezpośredniego dostępu do pomieszczenia na wyłączność, przebywając w instytucji oraz dotrzeć do tego miejsca.</p> <p><b>V. Wsiądź do samochodu z dzieckiem. Poznanie potencjalnych trudności w podróżowaniu samochodem z małym dzieckiem.</b>  <b>Pomoce dydaktyczne:</b> model niemowlaka lub lalka – niemowlę, samochód, fotelik samochodowy, wózek dziecięcy  <b>Przebieg:</b> osoby badane mają za zadanie przemieścić się samochodem (lub tylko przygotować do drogi) wraz z małym dzieckiem .</p> <p><b>VI. Dostarcz towar we wskazane miejsce.</b>  <b>Pomoce dydaktyczne:</b> walizka na kółkach  <b>Przebieg:</b> osoby badane mają za zadanie dostarczyć ciężki bagaż (np. walizkę na kółkach wypełnioną</p>	<p>samochodowy dla dziecka</p> <ul style="list-style-type: none"> <li>• lalka zbliżona rozmiarami do niemowlęcia</li> <li>• duża walizka na kółkach</li> <li>• flipchart i mazaki</li> </ul>
---	--

	<p>książkami) we wskazane miejsce na terenie uczelni, np. do sekretariatu/dziekanatu sąsiedniego budynku.</p> <p><b>Każdemu studentowi, który wykonuje zadanie ćwiczeniowe ze względów bezpieczeństwa przydzielona jest osoba do asysty/opieki.</b></p> <p>Informacje zwrotne i wnioski prezentowane są następnie na forum grupy. Najważniejsze trudności są zapisywane na tablicy lub flipcharcie.</p> <p>Studenci mają za zadanie opowiedzieć, co było dla nich najtrudniejsze w realizacji zadania, co ich zaskoczyło, jakie emocje towarzyszyły im podczas wykonywania zadania.</p>		
--	---	--	--

## Spotkanie 6

### Cele:

- dostarczenie podstawowych informacji o procesie włączania i wykluczania społecznego osób o szczególnych potrzebach;
- pokazanie rozróżnienia między włączaniem społecznym a integracją;
- ćwiczenie inkluzji społecznej w praktyce.

**Czas spotkania:** 2x45 min

### Pomoce dydaktyczne:

- prezentacja multimedialna przygotowana przez prowadzącego

	Przebieg zajęć	Czas trwania	Pomoce dydaktyczne
1	<p><b>Wstęp teoretyczny – wykluczenie społeczne.</b> Przekazanie definicji wykluczenia społecznego. Omówienie problemu wykluczenia społecznego jako kluczowego zjawiska współczesnego świata wg czołowych instytucji takich jak UE, WHO czy ONZ. Przedstawienie wielowymiarowości pojęcia wykluczenia społecznego i pokazanie, że w różnych momentach życia każdy człowiek może go doświadczyć.</p> <p>Pokazanie różnych aspektów wykluczenia społecznego (problemy z uczestnictwem w różnych aktywnościach społecznych, problemy z dostępem, problemy z prawami i problemy z posiadaniem). Wskazanie na grupy najbardziej zagrożone wykluczeniem społecznym.</p> <p>Porównanie definicji włączania oraz wykluczenia społecznego. Podobieństwa i różnice między włączaniem społecznym a integracją.</p>	60 minut	<p>Prezentacja ppt zawierająca elementy teoretyczne opracowane na podstawie materiałów szkoleniowych zawartych w opracowanej przez zespoły ITS, UKSW, WAT „bazie wiedzy” pt. Projektowanie uniwersalne w kontekście mobilności i</p>

			dostępności transportu osobistego osób o szczególnych potrzebach (część 1).
2	<p><b>Ćwiczenie zwiększające empatię wobec osób o szczególnych potrzebach oraz wyczuwające na ich potrzeby. Uwaga, awaria windy! Za 10 minut rozpoczyna się wykład, w którym Ty i Ania, osoba poruszająca się na wózku inwalidzkim powinniście uczestniczyć. Sala wykładowa znajduje się na drugim piętrze. Zazwyczaj nie jest to barierą, ponieważ budynek wyposażony jest w windy. Niestety dzisiaj winda nie działa. Co możesz zrobić, aby pomóc Ani dostać się do sali wykładowej? Co może zmienić otoczenie, aby Ania mogła uczęszczać na wykłady (tj. co może zrobić nauczyciel, jak może służyć nowoczesna technologia)?</b></p> <p>Rozwiązanie proponowanego problemu dyskutowane jest wspólnie. Jakie są najważniejsze pomysły na rozwiązanie zaistniałej sytuacji? Jakie są jego wady i zalety?</p>	15 minut	-
3	<p><b>Ćwiczenie mające na celu uwrażliwienie na specjalne potrzeby różnych grup osób i zwiększające empatię wobec nich. Praca grupowa z kobietą w ciąży.</b> Wyobraź sobie, że w ramach zajęć na uczelni trafiasz do grupy projektowej z Kasią, kobietą w 6-tym miesiącu ciąży (brzuszek jest już widoczny). Jak się czujesz? Jakie widzisz ograniczenia? Jakie udogodnienia widzisz? Jak oceniasz jej prawdziwy wkład w pracę grupową? Czy jesteś pewien, że Twoje skojarzenia są wolne od stereotypów? Ochotnicy spośród studentów przedstawiają swoje refleksje na temat tego ćwiczenia.</p>	15 minut	-

## Spotkanie 7

### Cele:

- zapoznanie studentów z możliwymi interwencjami mającymi na celu zwiększenie inkluzji społecznej;
- zapoznanie z negatywnymi konsekwencjami wykluczenia społecznego;
- identyfikacja trudności psychologicznych z jakimi borykają się różne grupy osób o szczególnych potrzebach.

**Czas spotkania:** 2x45 min

### Pomoce dydaktyczne:

- komputer z dostępem do Internetu
- rzutnik multimedialny

- flipchart i mazaki
- prezentacja multimedialna przygotowana przez prowadzącego

	Przebieg zajęć	Czas trwania	Pomoce dydaktyczne
1	<p><b>Część teoretyczna:</b> Psychologiczne konsekwencje wykluczenia społecznego oraz interwencje przeciwdziałające wykluczeniu społecznemu.</p> <p>Omówienie psychologicznych konsekwencji wykluczenia społecznego i jego dwóch wymiarów (odrzućenie i ostracyzm). Konsekwencje wykluczenia krótkoterminowego oraz długoterminowego w zakresie realizacji podstawowych potrzeb człowieka (w tym PTSD).</p> <p>Omówienie wyników badań nad podjętymi interwencjami w zakresie wykluczenia społecznego w różnych sferach (wykluczenie dzieci i młodzieży, np. na tle etnicznym, wykluczenie zawodowe, wykluczenie osób starszych) oraz nad skutecznością tych interwencji w zakresie redukcji psychologicznych konsekwencji wykluczenia społecznego.</p>	60 minut	Prezentacja ppt zawierająca elementy teoretyczne opracowane na podstawie materiałów szkoleniowych zawartych w opracowanej przez zespoły ITS, UKSW, WAT „bazie wiedzy” pt. Projektowanie uniwersalne w kontekście mobilności i dostępności transportu osobistego osób o szczególnych potrzebach (część 1).
2	<p><b>Ćwiczenie dla studentów:</b></p> <p>Studenci dzielą się na mniejsze zespoły. Każdemu zespołowi przypisana jest osobna kategoria osób o szczególnych potrzebach. Zadaniem zespołu jest opracowanie listy najważniejszych problemów, z jakimi te osoby się borykają, z uwzględnieniem podziału na trudności istniejące fizycznie (np. problemy z dostępem do obiektów czy usług), jak trudności o charakterze psychologicznym (np. wykluczenie społeczne, poczucie wyobcowania, niska samoocena).</p> <p>Jednocześnie studenci mają za zadanie znaleźć na stronach GUS aktualne dane statystyczne dotyczące wybranej kategorii osób o szczególnych potrzebach i przedstawić je na forum grupy.</p> <p>Wyniki są dyskutowane, dyskusja jest moderowana przez prowadzącego. Studenci mają za zadanie znaleźć podobieństwa i różnice w zakresie zidentyfikowanych problemów.</p>	30 minut	Flipchart i mazaki

## Spotkanie 8

Cele:

- przedstawienie zagadnienia wykluczenia związanego z transportem;
- zapoznanie z problemami w dostępie do transportu osób o szczególnych potrzebach;
- zapoznanie z istniejącymi rozwiązaniami zwiększającymi i promującymi inkluzję społeczną.

**Czas spotkania:** 2x45 min

**Pomoce dydaktyczne:**

- rzutnik multimedialny
- flipchart i mazaki
- prezentacja multimedialna przygotowana przez prowadzącego

	Przebieg zajęć	Czas trwania	Pomoce dydaktyczne
1	<p><b>Część teoretyczna – wykluczenie transportowe i brak dostępności – wstęp.</b> Omówienie zagadnienia utrudnionego dostępu osób o szczególnych potrzebach do środków transportu, wykluczenie z korzystania z usług publicznych, dostępu do ośrodków administracyjnych, handlowych, edukacyjnych, ochrony zdrowia czy miejsc pracy.</p> <p>Pokazanie efektywności obecnych środków transportu w zakresie pełnego korzystania z życia społecznego przez osoby o szczególnych potrzebach przy jednoczesnym braku możliwości korzystania z tej efektywności w przypadku braku projektowania uniwersalnego. Przedstawienie klasyfikacji wykluczeń związanych z transportem (wykluczenie fizyczne, geograficzne, związane z obiektami, ekonomiczne, czasowe, oparte na strachu, przestrzenne). Omówienie komponentów dostępności istotnych w systemie transportowym (komponent indywidualny, użytkowania gruntów, transportowy, czasowy, poznawczy) wraz z omówieniem możliwych ich interakcji i konsekwencji. Omówienie skutecznych sposobów na zwiększenie dostępności i mobilności przez zwiększenie zasobów osobowych jednostek.</p> <p>Dostępność i mobilność jako warunki realizacji innych potrzeb (np. zgodnych z piramidą Masłowa). Ograniczenie dostępu do transportu i mobilności z perspektywy psychologicznej.</p> <p>Zagadnienie wykluczenia transportowego będzie szerzej rozwinięte w module 3.</p>	50 minut	Prezentacja ppt zawierająca elementy teoretyczne opracowane na podstawie materiałów szkoleniowych zawartych w opracowanej przez zespoły ITS, UKSW, WAT „bazie wiedzy” pt. Projektowanie uniwersalne w kontekście mobilności i dostępności transportu osobistego osób o szczególnych potrzebach (część 1).
2	<p><b>Ćwiczenie praktyczne.</b></p> <p><b>Pytanie wstępne:</b></p> <p><i>Jak sądzisz, jaka część osób z poszczególnych grup wiekowych: 60-69 lat, 70-79 lat, 80 lat i więcej korzysta z urządzeń ułatwiających poruszanie się takich jak rower lub hulajnoga?</i> (oparcie na danych GUS Sytuacja osób starszych w Polsce w 2020)</p> <p>Czy odpowiedź zaskoczyła studentów?</p> <p>Po odpowiedzi na to pytanie studenci dzielą się na grupy. Zadaniem każdej grupy jest zastanowienie się nad problemami</p>	40 minut	Flipchart, mazaki

<p>w zakresie korzystania z transportu wśród różnych grup osób o szczególnych potrzebach:</p> <p><b>Wybrane kategorie:</b> osoby na wózkach inwalidzkich, kobiety w ciąży, osoby niewidome, osoby z małymi dziećmi</p> <p>Każda grupa studentów otrzymuje do opracowania jedną z grup osób o szczególnych potrzebach i zadaniem jest omówienie specyfiki tych potrzeb w zakresie transportu oraz przedstawienie możliwych rozwiązań zwiększających dostępność.</p> <p><b>Pytania pomocnicze:</b></p> <ul style="list-style-type: none"> <li>• Jaki rodzaj transportu jest lub może być dostępny dla...? (samochód: jako kierowca/jako pasażer, rower, transport publiczny - komunikacja lokalna, transport publiczny - komunikacja dalekiego zasięgu)</li> <li>• Jakie mogą być udogodnienia zwiększające dostępność danego rodzaju transportu?</li> <li>• Jakie mogą być konsekwencje psychologiczne braku dostępu do danego rodzaju transportu lub zwiększenia dostępu?</li> <li>• Jakie mogą być zagrożenia płynące z korzystania z danego rodzaju transportu?</li> </ul> <p>Efekty pracy dyskutowane są na forum grupy.</p>		
---	--	--

## Spotkanie 9

### Cele:

- dostarczenie podstawowych informacji o zjawiskach stereotypów, uprzedzeń i dyskryminacji;
- wykształcenie umiejętności reagowania na zachowania dyskryminacyjne;
- kształtowanie postawy empatii wobec osób narażonych na dyskryminację i stereotypizację.

**Czas spotkania:** 2x45 min

### Pomoce dydaktyczne:

- rzutnik multimedialny
- flipchart i mazaki
- prezentacja multimedialna przygotowana przez prowadzącego

	Przebieg zajęć	Czas trwania	Pomoce dydaktyczne
1	<p><b>Ćwiczenie. Skojarzenia z niepełnosprawnością ruchową.</b>  <i>Jedną z najbardziej charakterystycznych cech niepełnosprawności ruchowej jest jej widoczność. Kiedy spotykasz osobę z tego rodzaju niepełnosprawnością w realnym świecie, po chwili bycia razem prawie niemożliwe jest, aby nie zdawać sobie sprawy, że ktoś jeździ na wózku inwalidzkim, chodzi o kulach lub ma krzywicę. Ponieważ niepełnosprawność ruchowa jest powszechna w naszym</i></p>	30 minut	<p>Flipchart i mazaki lub kartki papieru lub komputer z dostępem do Internetu</p>

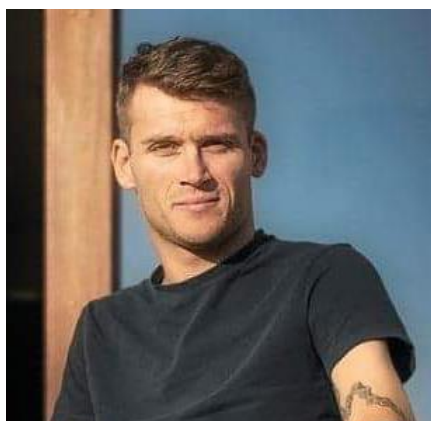


	<p><i>świecie, naturalne jest, że mamy pewne skojarzenia z tym, czym jest niepełnosprawność. Proszę wypisać jak najwięcej cech lub skojarzeń z osobami doświadczającymi niepełnosprawności.</i></p> <p>Do wykonania zadania można wykorzystać flipchart, stronę mentimeter.com lub po prostu kartki papieru.</p> <p>Wyniki są dyskutowane na forum grupy.</p> <p><b>Pytanie do wspólnej dyskusji:</b> Czy nasze skojarzenia na pewno są zgodne z prawdą?</p>		
2	<p><b>Ćwiczenie wprowadzające do zagadnienia stereotypów – czy wózek inwalidzki wpływa na percepcję?</b></p> <p>Studentom prezentowany jest materiał wg załącznika3.</p> <p>Wyniki ćwiczenia są dyskutowane na forum grupy.</p>	20 minut	Komputer z dostępem do Internetu
3	<p><b>Część teoretyczna – stereotypy, uprzedzenia, dyskryminacja – cz. 1</b></p> <p>Część teoretyczną może rozpocząć zwrócenie uwagi na konstytucyjne prawa każdego obywatela do równego traktowania, braku dyskryminacji i pełnego uczestnictwa w życiu politycznym, społecznym i gospodarczym.</p> <p>Pokazanie definicji i omówienia zjawisk stereotypizacji, uprzedzeń i dyskryminacji. Pokazanie historii badań nad stereotypami i ich tworzeniem się. Pokazanie najsilniejszych przykładów negatywnych konsekwencji stereotypizacji (jak rasizm, ludobójstwo w Rwandzie czy Holocaust).</p>	40 minut	Prezentacja ppt zawierająca elementy teoretyczne opracowane na podstawie materiałów szkoleniowych zawartych w opracowanej przez zespół ITS, UKSW, WAT „bazie wiedzy” pt. Projektowanie uniwersalne w kontekście mobilności i dostępności transportu osobistego osób o szczególnych potrzebach (część 1).

### Załącznik 3

#### Wersja A. Czy wózek inwalidzki wpływa na percepcję?

Patrząc na zamieszczone zdjęcie mężczyzny, co o nim myślisz? Jak opisać(a)byś jego wygląd? Jakich cech osobowości byś użył(a), aby go opisać? Chcesz go poznać? Spróbuj zapisać pięć opisujących go przymiotników.



To jest Rafał\*. Na co dzień korzysta z wózka inwalidzkiego.



Jeszcze raz spójrz na przygotowaną wcześniej listę przymiotników. Czy nadal myślisz tak samo o Rafale? Wiedząc, że jest osobą z niepełnosprawnością fizyczną, czy postrzegal(a)byś go inaczej?

\* To jest prawdziwa osoba. Rafał Mikotańczyk jest polskim kolarzem ręcznym, Sprawdz: aracycling/Zwycięzca Pucharu Świata 2016.

### Wersja B. Czy wózek inwalidzki wpływa na percepcję?

Patrząc na zamieszczone zdjęcie kobiety, co o niej myślisz? Jak opisał(a)byś jej wygląd? Jakich cech osobowości byś użył(a), aby ją opisać? Chcesz ją poznać? Spróbuj zapisać pięć opisujących ją przymiotników.



To jest Ania\*. Na co dzień korzysta z wózka inwalidzkiego.



Jeszcze raz spójrz na przygotowaną wcześniej listę przymiotników. Czy nadal myślisz tak samo o Ani? Wiedząc, że jest osobą z niepełnosprawnością fizyczną, czy postrzeżał(a)byś go inaczej?

\* To jest prawdziwa osoba. Ania uległa wypadkowi podczas zawodów karate, po czym zdobyła tytuł II Wicemiss Polski na Wózku Inwalidzkim w 2016 roku. Sprawdź [www.facebook.com/pomocdlaaniploszynskiej](http://www.facebook.com/pomocdlaaniploszynskiej)

## Spotkanie 10

### Cele:

- omówienie zjawisk psychologicznych występujących w procesie stereotypizacji;
- wykształcenie umiejętności reagowania na zachowania dyskryminacyjne;
- kształtowanie postawy empatii wobec osób narażonych na dyskryminację i stereotypizację.

**Czas spotkania:** 2x45 min

### Pomoce dydaktyczne:

- rzutnik multimedialny

- flipchart i mazaki
- prezentacja multimedialna przygotowana przez prowadzącego

	<b>Przebieg zajęć</b>	<b>Czas trwania</b>	<b>Pomoce dydaktyczne</b>
1	<p><b>Część teoretyczna – stereotypy, uprzedzenia, dyskryminacja – cz. 2</b></p> <p>Omówienie zjawisk psychologicznych obecnych w procesie stereotypizacji (np. samospełniająca się przepowiednia, efekt Pigmaliona, efekt aureoli). Omówienie modelu treści stereotypu Fiskego i in. (kombinacja wymiarów ciepła i kompetencji) ze zwróceniem uwagi na możliwość występowania stereotypów zarówno pozytywnych, jak i negatywnych. Rodzaje uprzedzeń wg tej koncepcji (uprzedzenia paternalistyczne, pogardliwe, zawistne oraz podziw). Pokazanie drogi od uprzedzeń do dyskryminacji. Najczęstsze przyczyny dyskryminacji wg Zimbardo i in. (odmienność i dystans społeczny, rywalizacja ekonomiczna, szukanie kosztów ofiarnych, konformizm wobec norm społecznych, rozpowszechnianie stereotypów przez media). Omówienie negatywnych konsekwencji stereotypów.</p>	50 minut	Prezentacja ppt zawierająca elementy teoretyczne opracowane na podstawie materiałów szkoleniowych zawartych w opracowanej przez zespoły ITS, UKSW, WAT „bazie wiedzy” pt. Projektowanie uniwersalne w kontekście mobilności i dostępności transportu osobistego osób o szczególnych potrzebach (część 1).
2	<p><b>Materiał dodatkowy</b></p> <p>Gdy obok jest osoba na wózku inwalidzkim. Czy zastanawiałeś się kiedyś, jak się zachować, gdy w pobliżu jest ktoś na wózku inwalidzkim? Sprawdźmy, co osoba poruszająca się na wózku inwalidzkim myśli o postawach innych ludziach wobec niej: <a href="http://www.youtube.com/watch?v=M0jrmmqBBZ8">www.youtube.com/watch?v=M0jrmmqBBZ8</a></p>	20 minut	Komputer z dostępem do Internetu, rzutnik multimedialny
3	<p><b>Ćwiczenie – stereotypy osób o szczególnych potrzebach</b></p> <p>Korzystając z modelu treści stereotypu zastanów się jakie rodzaje stereotypów istnieją wobec osób o szczególnych potrzebach (tj. osób starszych, osób z niepełnosprawnościami, kobiet w ciąży, osób z małymi dziećmi itp.)</p> <p>Studenci dzielą się na grupy, każdej grupie zostaje przypisana inna grupa osób o szczególnych potrzebach. Wyniki omawiane są na forum grupy i zapisywane na tablicy albo na flipcharcie</p>	20 minut	Flipchart i mazaki

## Spotkanie 11

**Cele:**

- przedstawienie najważniejszych sposobów modyfikacji stereotypów;
- znaczenie hipotezy kontaktu dla redukcji stereotypów;
- weryfikacja istniejących stereotypów dotyczących różnych grup zagrożonych wykluczeniem społecznym.

**Czas spotkania:** 2x45 min

**Pomoce dydaktyczne:**

- komputer z dostępem do Internetu
- rzutnik multimedialny
- flipchart i mazaki
- prezentacja multimedialna przygotowana przez prowadzącego

	Przebieg zajęć	Czas trwania	Pomoce dydaktyczne
1	<p><b>Część teoretyczna – sposoby modyfikacji stereotypów i uprzedzeń.</b> Znaczenie hipotezy kontaktu. Pokazanie przykładów stereotypów dot. osób o szczególnych potrzebach (osoby niepełnosprawne jako zależne, bierne i smutne, niedbające o siebie, z niską samooceną). Czy stereotypy są potrzebne? Pozytywne i negatywne funkcje stereotypów. Różne metody modyfikacji stereotypów (metoda kumulatywna, metoda rozcieńczenia, metoda radykalnej zmiany). Zarządzanie różnorodnością jako metoda redukcji stereotypów i uprzedzeń. Przedstawienie interwencji i dobrych praktyk promujących włączanie społeczne i promujących redukcję stereotypów. Materiał dodatkowy: Stankiewicz K., Ziemiański, P. (2012). Zarządzanie różnorodnością jako metoda przełamania stereotypów i uprzedzeń dotyczących pracowników w wieku okołoemerytalnym – przykłady dobrych praktyk. <i>Przedsiębiorstwo we współczesnej gospodarce – teoria i praktyka</i>, 39-50.</p>	60 minut	Prezentacja ppt zawierająca elementy teoretyczne opracowane na podstawie materiałów szkoleniowych zawartych w opracowanej przez zespoły ITS, UKSW, WAT „bazie wiedzy” pt. Projektowanie uniwersalne w kontekście mobilności i dostępności transportu osobistego osób o szczególnych potrzebach (część 1).
2	<p><b>Prezentacja materiału dodatkowego.</b></p> <p>Czy stereotypy mogą być dobre? <a href="https://www.youtube.com/watch?v=aFXmyNUaXFo">https://www.youtube.com/watch?v=aFXmyNUaXFo</a></p> <p>Czy wierzysz w stereotypy dotyczące niepełnosprawności? <a href="https://www.youtube.com/watch?v=u833zDIPj0&amp;t=104s">https://www.youtube.com/watch?v=u833zDIPj0&amp;t=104s</a></p> <p><b>Dyskusja na temat obejrzanego materiału.</b></p>	30 minut	Komputer z dostępem do Internetu, rzutnik multimedialny

## Spotkanie 12

### Cele:

- zapoznanie studentów z głównymi zasadami projektowania uniwersalnego i zaprezentowanie korzyści płynących z jego stosowania w zakresie zwiększania inkluzji społecznej różnych grup osób o szczególnych potrzebach;
- pokazanie podstawowych dobrych praktyk w zakresie projektowania uniwersalnego (rozwinięcie w module 2);
- uwrażliwienie na bariery fizyczne i społeczne napotymane przez osoby o szczególnych potrzebach.

**Czas spotkania:** 2x45 min

### Pomoce dydaktyczne:

- komputer z dostępem do Internetu
- rzutnik multimedialny
- flipchart i mazaki
- prezentacja multimedialna przygotowana przez prowadzącego
- wózek inwalidzki lub krzesło zbliżone wymiarami do wózka inwalidzkiego

	Przebieg zajęć	Czas trwania	Pomoce dydaktyczne
1	<b>Ćwiczenie wstępne:</b> prowadzący prosi studentów o podanie skojarzeń z hasłem "projektowanie uniwersalne". Do przedstawienia wyników można wykorzystać stronę <a href="https://www.mentimeter.com">mentimeter.com</a> lub flipchart i mazaki.	10 minut	Komputer z dostępem do Internetu lub flipchart i mazaki
2	<b>Część teoretyczna:</b> zapoznanie studentów z podstawowymi informacjami na temat projektowania uniwersalnego jako pewnej filozofii projektowania produktów i otoczenia społecznego w taki sposób, aby mogli z niego korzystać wszyscy członkowie społeczności, w tym osoby o szczególnych potrzebach. Zapoznanie studentów z podstawowymi dobrymi praktykami w zakresie projektowania uniwersalnego i krótkie omówienie poszczególnych praktyk (równy dostęp, elastyczność, prostota, czytelność informacji, tolerancja na błędy, minimalizowanie wysiłku fizycznego, użyteczność) z wyszczególnieniem w jaki sposób realizują one potrzeby różnych grup odbiorców o szczególnych potrzebach. Omówienie korzyści płynących z projektowania uniwersalnego (zwiększenie użyteczności i bezpieczeństwa produktu, uczynienie produktu atrakcyjnym na rynku, możliwość korzystania z produktu przez maksymalnie szerokie grono ludzi, zwiększanie włączania społecznego). Omówienie znaczenia roli psychologa w procesie projektowania uniwersalnego. (rozwinięcie tematyki projektowania uniwersalnego zawiera moduł 2)	45 minut	Prezentacja ppt zawierająca elementy teoretyczne opracowane na podstawie materiałów szkoleniowych zawartych w opracowanej przez zespoły ITS, UKSW, WAT „bazie wiedzy” pt. Projektowanie uniwersalne w kontekście mobilności i dostępności transportu osobistego osób o szczególnych

			potrzebach (część 1).
3	<p><b>Ćwiczenie – praca w terenie:</b>                  Studenci analizują wybrane otoczenie (np. sala zajęciowa, korytarz, budynek, campus, teren przyległy do budynku w którym odbywają się zajęcia, okoliczny parking) pod kątem dostępności i projektowania uniwersalnego. Dyskusja na temat zastosowanych rozwiązań i ich użyteczności oraz dostosowania do reguł projektowania uniwersalnego prowadzona jest na forum grupy.</p>	35 minut	-

### Spotkanie 13

#### Cele:

- przedstawienie zagadnienia wykluczenia cyfrowego oraz jego przyczyn i możliwych konsekwencji;
- zapoznanie z regulacjami prawnymi w zakresie przeciwdziałania wykluczeniu cyfrowemu.

**Czas spotkania:** 2x45 min

#### Pomoce dydaktyczne:

- urządzenia z dostępem do Internetu
- rzutnik multimedialny
- flipchart i mazaki
- prezentacja multimedialna przygotowana przez prowadzącego

	Przebieg zajęć	Czas trwania	Pomoce dydaktyczne
1	<p><b>Ćwiczenie wstępne:</b>                  Studenci mają za zadanie najpierw spróbować na forum grupy odpowiedzieć na przedstawione poniżej pytania, a potem zweryfikować swoje odpowiedzi szukając właściwych statystyk w Internecie (odpowiedzi muszą być zweryfikowane przez prowadzącego).  <i>Jak sądzisz, jaki procent osób w Polsce nie posiada w swoim domu dostępu do Internetu?</i>  <i>Jak sądzisz, jaki procent osób w Polsce nie posiada dostępu do smartfona?</i>  <i>A jak te statystyki prezentują się na świecie?</i></p> <p>Po weryfikacji odpowiedzi prowadzona jest dyskusja grupowa na temat charakterystyki i postrzeganych przez studentów przyczyn zjawiska wykluczenia społecznego.</p>	15 minut	Urządzenia mobilne z dostępem do Internetu, flipchart i mazaki
2	<p><b>Część teoretyczna.</b> Wyjaśnienie zjawiska wykluczenia cyfrowego, jako szczególnej kategorii wykluczenia dotyczącego różne grupy społeczne. Omówienie podstawowych statystyk związanych z wykluczeniem społecznym.</p>	75 minut	Prezentacja ppt zawierająca elementy teoretyczne opracowane na podstawie

	<p>Omówienie grup osób o szczególnych potrzebach szczególnie narażonych na wykluczenie cyfrowe (seniorzy, dzieci, osoby o niższym statusie socjoekonomicznym, migranci).</p> <p>Konsekwencje psychologiczne wykluczenia cyfrowego. Wyjaśnienie przyczyn i mechanizmów wykluczenia cyfrowego w zakresie czynników twardych (uwarunkowanych ekonomicznie, wiek), jak również czynników miękkich (bariery psychologiczne, brak kompetencji, brak motywacji). Praktyczne konsekwencje wykluczenia cyfrowego w XXI wieku (stereotypizacja, brak dostępu do informacji, fake newsy) oraz szczególne społeczno-ekonomiczno-polityczne okoliczności zwiększające negatywne konsekwencje wykluczenia cyfrowego (jak pandemia, wojna).</p>		<p>materiałów szkoleniowych zawartych w opracowanej przez zespoły ITS, UKSW, WAT „bazie wiedzy” pt. Projektowanie uniwersalne w kontekście mobilności i dostępności transportu osobistego osób o szczególnych potrzebach (część 1).</p>
--	--	--	---

#### Spotkanie 14

##### Cele:

- kształtowanie umiejętności identyfikacji potrzeb różnych grup osób o szczególnych potrzebach;
- integracja wiedzy zdobytej podczas kursu.

**Czas spotkania:** 2x45 min

##### Pomoce dydaktyczne:

- flipchart i mazaki
- arkusze papieru
- materiały plastyczne (klej, mazaki, wycięte z kartonu kółka i owale, kartki w formacie A4)

	Przebieg zajęć	Czas trwania	Pomoce dydaktyczne
1	<p><b>Ćwiczenie dla studentów – praca grupowa:</b> zadaniem jest zorganizowanie pikniku sąsiedzkiego na osiedlu, na którym mieszkają różne osoby z grup osób o szczególnych potrzebach: znaczna liczba rodziców małych dzieci, osoby starsze, pan Krzysztof – niewidomy od urodzenia i jego nastoletni syn – niedowidzący, pani Alicja, poruszająca się na wózku lecz bardzo aktywna trzydziestolatka.</p> <p>Studenci mają za zadanie zaplanowanie miejsca spotkania, dostępnych atrakcji oraz sposobów na poinformowanie i zachęcenie wszystkich mieszkańców osiedla do uczestnictwa w pikniku.</p> <p>Studenci pracują na zasadzie burzy mózgu, wypisując najpierw ogólne pomysły, a potem porządkując je i systematyzując.</p>	45 minut	Flipchart, mazaki



2	<p><b>Ćwiczenie podsumowujące – mindmapa</b></p> <p>Studenci mają za zadanie próbę rekonstrukcji najważniejszych zagadnień poruszanych podczas zajęć, czyli zaprezentowanie nowo zdobytej wiedzy dotyczącej projektowania uniwersalnego. Efektem ćwiczenia jest stworzenie plakatu prezentującego w formie graficznej wynik dyskusji. Prace prowadzone są na forum całej grupy. Studenci mają do dyspozycji przygotowane wcześniej materiały: duży arkusz papieru, klej, flamastry, kilkanaście wyciętych kółek i owali do przyklejania na plakat i prezentowania poszczególnych bloków tematycznych, około 10 prostokątów (np. kartki w formacie A4) do zapisywania obszarów treściowych poruszanych w poszczególnych blokach tematycznych. Zapisywane treści powinny być zaakceptowane przez całą grupę. Efekty pracy prezentowane są przed grupą i dyskutowane z prowadzącym. Studenci opowiadają, co było dla nich najciekawsze, najważniejsze lub najbardziej interesujące podczas trwania kursu.</p>	45 minut	<p>Arkusze papieru, klej, flamastry, wycięte z kartonu kółka i owale, kartki w formacie A4</p>
---	--	----------	--

## Spotkanie 15

### Cele:

- przedstawienie prac zaliczeniowych

**Czas spotkania:** 2x45 min

### Pomoce dydaktyczne:

- komputer
- rzutnik multimedialny

	Przebieg zajęć	Czas trwania	Pomoce dydaktyczne
1	<p><b>Prezentacja prac zaliczeniowych</b></p> <p>Zespoły studentów po kolei prezentują efekty swojej pracy na forum grupy. Wyniki są dyskutowane wspólnie z prowadzącym.</p>	90 minut	Komputer, rzutnik multimedialny